

Nr kontrahenta 1336482

UMOWA nr 25-10/UP/00304

o przyłączenie do sieci dystrybucyjnej obiektu: Terminal kontenerowy, lokalizacja: gmina Radom, miejscowość Radom, ul. Marii Gajl, dz. nr 9/96, 9/97, 9/103, 9/110, 9/115, 9/116, 9/120, 9/121, 9/181, 9/182, 9/185, 9/186, 9/104, 9/105.

2025-11-26

W dniu r. w m. Skarżysko-Kamienna pomiędzy PGE Dystrybucja Spółka Akcyjna z siedzibą w Lublinie, adres: 20-340 Lublin, ul. Garbarska 21A, Oddział Skarżysko-Kamienna z siedzibą w 26-110 Skarżysko-Kamienna, al. Marsz. J. Piłsudskiego 51, nr tel.: +48 41 252 67 90, fax: +48 41 252 63 15, adres e-mail: sekretariat.os@pgedystrybucja.pl, wpisana do rejestru przedsiębiorców prowadzonego przez Sąd Rejonowy Lublin-Wschód w Lublinie z siedzibą w Świdniku, VI Wydział Gospodarczy pod nr KRS: 0000343124, NIP: 9462593855, REGON: 060552840, kapitał zakładowy: 9 729 424 160,00 zł w pełni opłacony, reprezentowana przez:

Andrzej Piętha - Zastępca Dyrektora Generalnego
zwaną w dalszej treści umowy „PGE Dystrybucja S.A.”,

adres do korespondencji: PGE Dystrybucja S.A. Oddział Skarżysko-Kamienna, 26-110 Skarżysko-Kamienna, al. Marsz. J. Piłsudskiego 51.

została zawarta umowa o następującej treści:

§ 1 PRZEDMIOT UMOWY.

1. Przedmiotem umowy jest przyłączenie do sieci dystrybucyjnej PGE Dystrybucja S.A. instalacji odbiorczej Podmiotu Przyłączanego, zakwalifikowanego do III grupy przyłączeniowej, o mocy przyłączeniowej pobieranej:
 - a/ Etap I – 500 kW – zasilanie podstawowe,
 - b/ Etap II – 2500 kW (zwiększenie mocy z 500 kW) – zasilanie podstawowe,zgodnie z warunkami przyłączenia nr 25-10/WP/00304 z dnia 23-10-2025 r., stanowiącymi Załącznik nr 1 do umowy.
2. Podmiot Przyłączany określa planowaną ilość pobieranej energii elektrycznej w wysokości:
 - a/ Etap I – 1 000 000 kWh rocznie,
 - b/ Etap II – 6 000 000 kWh rocznie,
3. Strony ustalają miejsce dostarczania energii elektrycznej:
 - a/ Etap I: zaciski prądowe na słupie odejściowym w kierunku instalacji Odbiorcy,
 - b/ Etap II: zaciski prądowe głowicy kablowej w polu liniowym 15 kV nr 24 w stacji WN/SN GPZ Radom Gołębiów w kierunku instalacji Odbiorcy.Miejsce dostarczania energii elektrycznej stanowi jednocześnie miejsce rozgraniczenia własności sieci dystrybucyjnej PGE Dystrybucja S.A. i instalacji Podmiotu Przyłączanego.
4. Miejsce zainstalowania układu pomiarowo - rozliczeniowego:
 - a/ Etap I – stacja transformatorowa SN/nN należąca do Podmiotu Przyłączanego,
 - b/ Etap II – złącze pomiarowe SN należąca do Podmiotu Przyłączanego.
5. Strony ustalają termin przyłączenia:
 - a/ Etap I – do dnia 31-03-2026 r.,
 - b/ Etap II – do dnia 31-12-2027 r.

§ 2 OBOWIĄZKI PGE DYSTRYBUCJA S.A.

PGE Dystrybucja S.A. zobowiązuje się do:

- 1) realizacji przyłączenia instalacji Podmiotu Przyłączanego poprzez wykonanie zadań określonych w warunkach przyłączenia dla PGE Dystrybucja S.A., do miejsca dostarczania energii elektrycznej, w terminie do dnia przyłączenia,
- 2) przeprowadzenia odbioru prac, o których mowa w pkt 1), odbiór ma charakter wewnętrzny i wykonywany jest zgodnie z zasadami przyjętymi w PGE Dystrybucja S.A.,
- 3) wystawienia faktury w przedmiocie opłaty za przyłączenie po dokonaniu odbioru, o którym mowa w pkt 2),
- 4) podania napięcia do miejsca dostarczania energii elektrycznej.

§ 3 OBOWIĄZKI PODMIOTU PRZYŁĄCZANEGO.

Podmiot Przyłączany zobowiązuje się do:

- 1) zrealizowania własnym kosztem i staraniem zadań określonych w warunkach przyłączenia dla Podmiotu Przyłączanego, od miejsca dostarczania energii elektrycznej, zgodnie z obowiązującymi przepisami i normami, w terminie do dnia przyłączenia,
- 2) niezwłocznego powiadomienia PGE Dystrybucja S.A. o wszelkich zmianach dotyczących tytułu prawnego do obiektu będącego przedmiotem przyłączenia,
- 3) zgłoszenia do dnia przyłączenia gotowości do wykonania przyłączenia. Do zgłoszenia należy dołączyć oświadczenie o wykonaniu instalacji odbiorczej zgodnie z obowiązującymi przepisami, podpisane przez wykonawcę instalacji i Podmiot Przyłączany. Wzór ww. oświadczenia dostępny jest w siedzibie PGE Dystrybucja S.A. oraz na stronie internetowej PGE Dystrybucja S.A.: www.pgedystrybucja.pl,
- 4) zawarcia umowy obejmującej swoim zakresem świadczenie usługi dystrybucji i sprzedaży energii elektrycznej (umowy kompleksowej) albo umowy o świadczenie usługi dystrybucji energii elektrycznej oraz umowy sprzedaży energii elektrycznej, najpóźniej w terminie 30 dni od daty wydania przez PGE Dystrybucja S.A. Podmiotowi Przyłączanemu dokumentu „Potwierdzenie możliwości świadczenia usługi dystrybucji energii elektrycznej i określenie parametrów technicznych dostaw”. W umowie zostaną przyjęte następujące czasy trwania przerw w dostarczaniu energii elektrycznej: jednorazowa przerwa planowana 16 godz., jednorazowa przerwa nieplanowana 24 godz., łączny czas przerw planowanych w ciągu roku 35 godz., łączny czas przerw nieplanowanych w ciągu roku 48 godz. Podmiot Przyłączany może wskazać inny podmiot uprawniony do zawarcia ww. umowy lub umów. Podstawą do zawarcia ww. umowy/umów jest „Potwierdzenie możliwości świadczenia usługi dystrybucji energii elektrycznej i określenie parametrów technicznych dostaw”, które PGE Dystrybucja S.A. wydaje niezwłocznie po dokonaniu odbioru robót, otrzymaniu opłaty za przyłączenie i pozyskaniu oświadczenia, o którym mowa w pkt 3),
- 5) zawiadomienia PGE Dystrybucja S.A. o zawarciu umowy kompleksowej lub umowy sprzedaży energii elektrycznej zgodnie z punktem 4),
- 6) utrzymywania właściwego stanu technicznego należących do niego instalacji i urządzeń elektrycznych w nieruchomości / lokalu / budynku, do którego ma być dostarczana energia elektryczna, utrzymywania właściwych warunków użytkowania urządzeń do pomiaru zużycia energii elektrycznej, w tym zabezpieczenia układu pomiarowego przed uszkodzeniem lub utratą,
- 7) nieodpłatnego udostępnienia PGE Dystrybucja S.A. swojej nieruchomości w celu budowy i rozbudowy sieci elektroenergetycznej zgodnie z wydanymi warunkami przyłączenia, jak również do zapewnienia dostępu, wraz z niezbędnym sprzętem, do urządzeń stanowiących własność PGE Dystrybucja S.A. znajdujących się na nieruchomości Podmiotu Przyłączanego w celu usunięcia awarii, kontroli, przeglądu, modernizacji oraz dostępu do układu pomiarowo – rozliczeniowego,
- 8) dostarczenia do PGE Dystrybucja S.A. prawomocnej decyzji pozwolenia na budowę obiektu wymienionego w tytule umowy, lub innego dokumentu wymaganego ustawą Prawo budowlane, o ile zgodnie z przepisami istnieje konieczność jego uzyskania, nie później niż 8 miesięcy przed terminem przyłączenia. Dostarczenie ww. dokumentu może warunkować rozpoczęcie realizacji robót budowlano – montażowych przez PGE Dystrybucja S.A.,
- 9) zakupu i zainstalowania własnym kosztem i staraniem układu pomiarowo – rozliczeniowego energii elektrycznej, zgodnie z warunkami przyłączenia oraz do pokrywania kosztów związanych z utrzymaniem miejsca, w którym układ ten będzie zainstalowany.

§ 5 DANE KONTAKTOWE.

Przedstawicielami Stron upoważnionymi do wymiany danych i informacji w trakcie realizacji niniejszej umowy oraz podejmowania ustaleń koordynacyjnych są:

Ze strony Podmiotu Przyłączanego	Ze strony PGE Dystrybucja S.A.
	<p align="center">Punkt Obsługi Klienta Dystrybucyjnego nr tel. +48 41 252 67 90</p>

§ 6 WARUNKI ROZWIĄZANIA I ODSZKODOWANIA OD UMOWY.

- Umowa może być rozwiązana w drodze zgodnego porozumienia Stron.
- PGE Dystrybucja S.A. przysługuje prawo odstąpienia od niniejszej umowy, na mocy oświadczenia o odstąpieniu złożonego nie później niż w terminie 90 dni od daty:
 - powzięcia informacji o utracie przez Podmiot Przyłączany tytułu prawnego do nieruchomości,
 - upływu 30-dniowego terminu, wyznaczonego Podmiotowi Przyłączanemu przez PGE Dystrybucja S.A. na realizację konkretnych obowiązków ujętych w § 3 umowy, w zakresie których Podmiot ten nie wywiązuje się ze swoich zobowiązań.
- Postanowienia niniejszego paragrafu nie stanowią ograniczenia dla Stron w możliwości odstąpienia od umowy na zasadach przewidzianych w przepisach prawa.
- Rozwiązanie lub odstąpienie od umowy z przyczyn dotyczących jednej ze Stron uprawnia drugą Stronę do dochodzenia na zasadach ogólnych naprawienia wynikłej z tego tytułu szkody, w szczególności zaś taka szkoda może obejmować równowartość kosztów i nakładów lub zobowiązań faktycznie poniesionych lub spełnionych w związku z realizacją niniejszej umowy. Uprawnienie do uzyskania przez Stronę naprawienia pełnej szkody nie jest ograniczone wysokością szacowanej opłaty za przyłączenie.
- Odstąpienie lub rozwiązanie umowy następuje poprzez oświadczenie złożone drugiej Stronie w formie pisemnej pod rygorem nieważności.

§ 7 ZASADY ODPOWIEDZIALNOŚCI STRON.

- Strony zastrzegają sobie prawo do naliczenia odsetek i kar umownych za niedotrzymanie warunków niniejszej umowy, w następujących przypadkach i wysokościach:
 - Strony mogą naliczyć kary umowne w wysokości 0,05 % wartości szacunkowej opłaty za przyłączenie brutto, za każdy dzień zwłoki powstałej z winy drugiej Strony w dochowaniu terminu określonego w § 1 ust. 5,
 - PGE Dystrybucja S.A. może naliczyć odsetki zgodnie z obowiązującymi w tym zakresie przepisami prawa, za każdy dzień opóźnienia w przypadku nieterminowej płatności wynikającej z niniejszej umowy.
- PGE Dystrybucja S.A. nie ponosi odpowiedzialności z tytułu uchybienia terminowi realizacji przedmiotu umowy w przypadku, gdy uchybienie to nastąpiło z przyczyn nieleżących po stronie PGE Dystrybucja S.A., a w szczególności:
 - niewywiązania się przez Podmiot Przyłączany z obowiązków określonych w § 3 niniejszej umowy,
 - nieudostępnienia przez osoby trzecie nieruchomości, na których ma być realizowana budowa (rozbudowa) sieci elektroenergetycznej,
 - wystąpienia siły wyższej – tj. zdarzenia nagłego, nieprzewidywalnego i niezależnego od woli Stron, uniemożliwiającego wykonanie umowy w całości lub części,
 - braku niwelacji terenu do rzędnych docelowych, przez który została zaprojektowana sieć dystrybucyjna.
- W przypadku, gdy wysokość szkody poniesionej przez Stronę umowy przekroczy wysokość zastrzeżonej kary umownej, poszkodowana Strona umowy uprawniona jest do dochodzenia odszkodowania uzupełniającego na zasadach ogólnych uregulowanych w kodeksie cywilnym.

§ 8 ZASADY ROZSTRZYGANIA SPORÓW.

1. W przypadkach nieuregulowanych niniejszą umową mają zastosowanie przepisy ustawy Kodeks cywilny, ustawy Prawo energetyczne oraz przepisy wykonawcze wydane na jej podstawie.
2. Wszelkie spory, jakie mogą powstać w związku z realizacją tej umowy, Strony będą starały się rozstrzygać w drodze negocjacji, a w przypadku niemożliwości osiągnięcia porozumienia – poddadzą taki spór pod rozstrzygnięcie właściwym sądom powszechnym.

§ 9 POSTANOWIENIA KOŃCOWE.

1. Okres obowiązywania niniejszej umowy: od daty zawarcia umowy do dnia **31-12-2028 r.**
2. Wszelkie zmiany niniejszej umowy wymagają formy pisemnej pod rygorem nieważności.
3. Administratorem danych osobowych podanych w procesie przyłączenia, w tym wskazanych w niniejszej umowie (i załącznikach) jest PGE Dystrybucja S.A. z siedzibą w Lublinie, ul. Garbarska 21 A, 20-340 Lublin. Szczegółowe informacje w zakresie przetwarzania tych danych osobowych zawiera Klauzula informacyjna stanowiąca Załącznik nr 4 do niniejszej Umowy.
4. W przypadku zmiany charakteru instalacji na sieć dystrybucyjną zgodnie z postanowieniem § 4 ust. 3 rozporządzenia Ministra Klimatu i środowiska z dnia 22 marca 2023 r. w sprawie szczegółowych warunków funkcjonowania systemu elektroenergetycznego (Dz. U z dnia 28 kwietnia 2023 r. poz. 819, z późn. zm.) każdorazowy podmiot przyłączony zobowiązany jest złożyć wniosek o określenie warunków przyłączenia. Zmiana charakteru instalacji odbiorczej na elektroenergetyczną sieć dystrybucyjną będzie skutkować naliczeniem opłaty za przyłączenie w wysokości 100% kosztów rzeczywistych przyłączenia zrealizowanego przyłącza pomniejszoną o wniesioną opłatę za przyłączenie związaną z dotychczasowym charakterem instalacji.
5. W związku z posiadaniem przez PGE Polska Grupa Energetyczna S.A. statusu spółki dominującej w stosunku do PGE Dystrybucja S.A. oraz statusu spółki publicznej, PGE Dystrybucja S.A. jest uprawniona przekazać tę umowę oraz dokumenty z nią związane do PGE Polska Grupa Energetyczna S.A. na potrzeby wykonania przez tę spółkę obowiązków wynikających z przepisów powszechnie obowiązujących.
6. PGE Dystrybucja S.A. oświadcza, że posiada status dużego przedsiębiorcy – w rozumieniu ustawy z dnia 8 marca 2013 r. o przeciwdziałaniu nadmiernym opóźnieniom w transakcjach handlowych (t.j. Dz.U.2023, poz. 1790 z późn. zm.).
7. Treść powołanych w umowie aktów prawnych jest dostępna na stronie <http://isap.sejm.gov.pl/>.
8. Umowę niniejszą sporządzono w dwóch jednobrzmiących egzemplarzach, po jednym egzemplarzu dla każdej ze Stron.

Wykaz załączników do umowy:

- | | |
|----------------|---|
| Załącznik nr 1 | Warunki przyłączenia nr 25-IO/WP/00304 z dnia 23-10-2025 r. /kserokopia/. |
| Załącznik nr 2 | Harmonogram przyłączenia. |
| Załącznik nr 3 | Kalkulacja wstępna opłaty za przyłączenie z dnia 23-10-2025 r. |
| Załącznik nr 4 | Klauzula informacyjna w zakresie przetwarzania danych osobowych - dotyczy osób fizycznych (w tym prowadzących jednoosobową działalność gospodarczą, w formie spółki cywilnej, jak i pełnomocników i reprezentantów Podmiotu Przyłączonego). |

Podpisy Stron umowy

Podmiot Przyłączany
(czytelny podpis, pieczęć)

PGE Dystrybucja S.A.
(podpis, pieczęć)

PGE Dystrybucja S.A.
Oddział Skarżysko-Kamienna
Zastępca Dyrektora Generalnego
Andrzej Piętko

PGE Dystrybucja S.A.
Oddział Skarżysko-Kamienna

26-110 Skarżysko-Kam.
ul. Marsz. J. Piłsudskiego 51
tel. (41) 252 67 90, fax (41) 252 65 15



2025 - 10 - 23

Skarżysko-Kamienna, dnia..... r.
Załącznik nr 1 do Umowy Nr 25-10/UP/00304

Warunki przyłączenia nr 25-10/WP/00304 dla Podmiotu III grupy przyłączeniowej do sieci dystrybucyjnej o napięciu znamionowym 15 kV

Operator systemu dystrybucyjnego PGE Dystrybucja S.A. określa następujące warunki przyłączenia w odpowiedzi na wniosek z dnia 01.08.2025 r. oraz w oparciu o obowiązujące wymogi opisane w poniższych przepisach, w treści obowiązującej na dzień ich wydania.

Odbiorca winien spełniać wymagania przepisów prawa, w szczególności wymagania zawarte w przywołanych poniżej dokumentach:

- [1] Ustawa Prawo Energetyczne z dnia 10 kwietnia 1997 (t.j. dz. U z 2024 r. poz. 266 z późn. zm.) - dalej: uPe,
- [2] Rozporządzenie Ministra Klimatu i Środowiska w sprawie szczegółowych warunków funkcjonowania systemu elektroenergetycznego z dnia 22 marca 2023 (dz. U. z 2023 r. poz. 819 z późn. zm.) - dalej: Rozporządzenie Systemowe,
- [3] Rozporządzenie Ministra Klimatu i Środowiska z dnia 22 marca 2022 r. w sprawie systemu pomiarowego (Dz. U. z 2022 r. poz. 788 z późn. zm.) - dalej: Rozporządzenie pomiarowe.
- [4] Instrukcja Ruchu i Eksploatacji Systemu Dystrybucyjnego - dalej IRIESD.

1. Miejsce przyłączenia:
Etap I: linia 15kV relacji GPZ Radom Gołębiów - EC2.
Etap II: szyny SN w polu liniowym 15kV nr 24 w stacji WN/SN GPZ Radom Gołębiów.
2. Nazwa obiektu przyłączanego do sieci: terminal kontenerowy, lokalizacja: gmina Radom, miejscowość Radom, ul. Marii Gajl, nr dz. 9/96, 9/97, 9/103, 9/110, 9/115, 9/116, 9/120, 9/121, 9/181, 9/182, 9/185, 9/186, 9/104, 9/105.
3. Miejsce rozgraniczenia własności:
Etap I: zaciski prądowe na słupie odejściowym w kierunku instalacji odbiorcy.
Etap II: zaciski prądowe głowicy kablowej w polu liniowym 15kV nr 24 w stacji WN/SN GPZ Radom Gołębiów, w kierunku instalacji Odbiorcy.
4. Miejsce dostarczania energii elektrycznej stanowi jednocześnie miejsce rozgraniczenia własności sieci dystrybucyjnej PGE Dystrybucja S.A. i instalacji Podmiotu Przyłączanego:
Etap I: zaciski prądowe na słupie odejściowym w kierunku instalacji odbiorcy.
Etap II: zaciski prądowe głowicy kablowej w polu liniowym 15kV nr 24 w stacji WN/SN GPZ Radom Gołębiów, w kierunku instalacji Odbiorcy.
5. Moc przyłączeniowa: pobierana
Etap I: 500kW zasilanie podstawowe.
Etap II: 2500 kW (w tym istniejąca 500kW) zasilanie podstawowe.
6. Rodzaj przyłącza dla zasilania docelowego - etap I: napowietrzne, etap II: kablowe.
7. Zakres niezbędnych zmian w sieci związanych z przyłączeniem:
Etap I:
7.1. Przyłączenie nie wymaga zmian w istniejącej sieci elektroenergetycznej.
Etap II:
7.2. Pole liniowe nr 24 w rozdzielni 15 kV GPZ Radom Gołębiów wyposażyć w aparaturę wtórną i pierwotną.
8. Dane znamionowe urządzeń, instalacji i sieci oraz dopuszczalne graniczne parametry ich pracy.
8.1. Instalacje i urządzenia elektryczne należące do Odbiorcy powinny zapewniać bezpieczeństwo użytkowania, w szczególności ochronę przed porażeniem prądem elektrycznym oraz ochronę przed przepięciami łączeniowymi i atmosferycznymi występującymi w sieci energetycznej, powstaniem pożaru, wybuchem i innymi szkodami.
8.2. Wszelkie prace powinny wykonać osoby posiadające odpowiednie uprawnienia i kwalifikacje do prowadzenia robót elektrycznych.
8.3. Jako system dodatkowej ochrony od porażień przyjąć samoczynne wyłączanie zasilania w czasie określonym w obowiązujących normach.
8.4. Wymagania w zakresie budowy instalacji:
Etap I:
8.4.1. Wybudować stację transformatorową z transformatorem 15/0,4kV dobranym do obciążenia (typ stacji dobrać do warunków miejscowych),
8.4.2. Stację transformatorową zasilć linią SN poprzez bramkę odłącznikową zabudowaną na stanowisku słupowym obok istniejącego słupa w linii 15 kV relacji GPZ Radom Gołębiów - EC 2, o przekroju wynikającym z obliczeń technicznych.

- 8.4.3. Zewnętrzną i wewnętrzną instalację elektryczną odbiorczą wykonać zgodnie z aktualnie obowiązującymi w tym zakresie przepisami.

Etap II:

- 8.4.4. Wybudować złącze pomiarowe SN należące do Podmiotu Przyłączanego. Złącze pomiarowe zlokalizować w pobliżu nieruchomości na której znajduje się GPZ Radom Gołębiów.
- 8.4.5. Złącze pomiarowe SN zasilic linią SN z pola liniowego nr 24 w rozdzielni 15 kV GPZ Radom Gołębiów.
- 8.4.6. Przebudować istniejącą stację transformatorową przystosowując ją do zwiększonego obciążenia oraz nowych warunków pracy.
- 8.4.7. Odłączyć oraz zdemontować wybudowane w etapie I nawiązanie do istniejącego słupa w linii 15 kV relacji GPZ Radom Gołębiów - EC 2.
- 8.4.8. Przystosować instalację odbiorcy do nowej wartości mocy oraz nowych warunków pracy zgodnie z aktualnie obowiązującymi w tym zakresie przepisami oraz wymaganiami zawartymi w punkcie 15 niniejszych warunków przyłączenia.

- 8.5. Moc minimalna poboru dla zapewnienia bezpieczeństwa osób i mienia:

Etap I: 100kW.

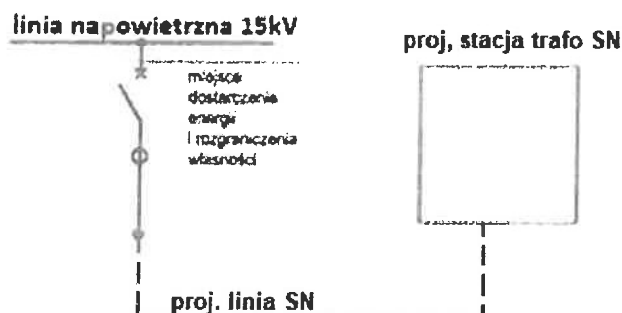
Etap II: 1000kW.

9. Poziom zmienności parametrów technicznych energii elektrycznej w sieci mieści się w granicach przywołanego wyżej Rozporządzenia Ministra Klimatu i Środowiska.
10. Miejsce zainstalowania układu pomiarowo-rozliczeniowego:
Etap I: stacja transformatorowa SN/nN należąca do Podmiotu Przyłączanego.
Etap II: złącze pomiarowe SN należące do Podmiotu Przyłączanego.
Układ pomiarowo rozliczeniowy dostarcza i instaluje Podmiot Przyłączany.
11. Wymagania dotyczące układu pomiarowo-rozliczeniowego i systemu pomiarowo-rozliczeniowego:
11.1. Pośredni układ pomiarowo rozliczeniowy kategorii B2 zgodny z IRIESD.
11.2. Dwukierunkowy pomiar energii czynnej oraz biernej mierzony w czterech kwadrantach z rejestracją profili obciążenia.
11.3. Ze względu na zlokalizowanie układu pomiarowo - rozliczeniowego energii elektrycznej poza miejscem dostarczania energii, wielkość pobranej mocy i energii określona będzie na podstawie odczytów wskazań tego układu, powiększonych o wielkość strat mocy i energii w wewnętrznej linii zasilającej. Współczynnik strat należy wyznaczyć uwzględniając rodzaj, długość i przekrój linii oraz wielkość mocy przyłączeniowej. Obliczenia winny być zamieszczone w uzgodnionej z PGE Dystrybucja S.A. Oddział Skarżysko - Kamienna dokumentacji projektowej.
12. Zastosować, jako zabezpieczenie główne: wg. indywidualnego rozwiązania projektowego.
13. Dane i informacje dotyczące sieci umożliwiające określenie prądów zwarć oraz niezbędne w celu doboru systemu ochrony od porażeń:
13.1. Stacja zasilająca: GPZ Radom Gołębiów
13.2. Sieć SN - 15 kV pracuje w układzie z kompensacją.
13.3. Prąd zwarć wielofazowych 8,5 kA przy czasie $t = 2$ s. w miejscu stacja WN/SN - napięcie dolne.
13.4. Prąd ziemnozwarciowy 340 A przy czasie $t = 4,0$ s trwania zwarcia.
13.5. Jako system dodatkowej ochrony od porażeń przyjąć uziemianie w sieci SN.
14. Wymagany stosunek poboru energii biernej do czynnej, w miejscu dostarczania nie może być większy niż $\tan \varphi = 0,4$.
15. Wymagania w zakresie:
15.1. Przystosowania układu pomiarowo-rozliczeniowego do systemów zdalnego odczytu danych pomiarowych: układ pomiarowy powinien spełniać wymagania określone w pkt. 11.
15.2. Zabezpieczenia sieci przed zakłóceniami elektrycznymi powodowanymi przez urządzenia, instalacje lub sieci Podmiotu przyłączanego: urządzenia, instalacje i sieci podmiotu przyłączanego do sieci dystrybucyjnej nie mogą wprowadzać do sieci zaburzeń parametrów technicznych energii elektrycznej powyżej dopuszczalnych poziomów określonych w Instrukcji Ruchu i Eksploatacji Sieci Dystrybucyjnej.
15.3. Wyposażenia urządzeń, instalacji lub sieci, niezbędnego do współpracy z siecią, do której ma nastąpić przyłączenie: zastosowane urządzenia i rozwiązania muszą zapewniać bezpieczeństwo funkcjonowania systemu elektroenergetycznego, dotrzymanie w miejscu przyłączenia parametrów jakościowych energii, muszą spełniać także wymagania określone w odrębnych przepisach szczegółowych.
16. Informacje dodatkowe.
16.1. Realizacja inwestycji związanych z przyłączaniem obiektu Podmiotu Przyłączanego będzie dokonywana na zasadach określonych w umowie o przyłączenie do sieci dystrybucyjnej. Realizacja warunków przyłączenia (w tym rozpoczęcie prac projektowych) wymaga podpisania w okresie ważności warunków przyłączenia umowy o przyłączenie
16.2. PGE Dystrybucja S.A. zastrzega sobie prawo zmiany zakresu prac określonego w pkt 7, wynikające z ewentualnych zmian stanu sieci, jej konfiguracji lub utrudnień w budowie urządzeń. Zmiany wpływające na zwiększenie opłaty za przyłączenie wymagają akceptacji Podmiotu Przyłączanego oraz zmiany umowy o przyłączenie.
16.3. Warunki przyłączenia są ważne 2 lata od daty ich doręczenia.

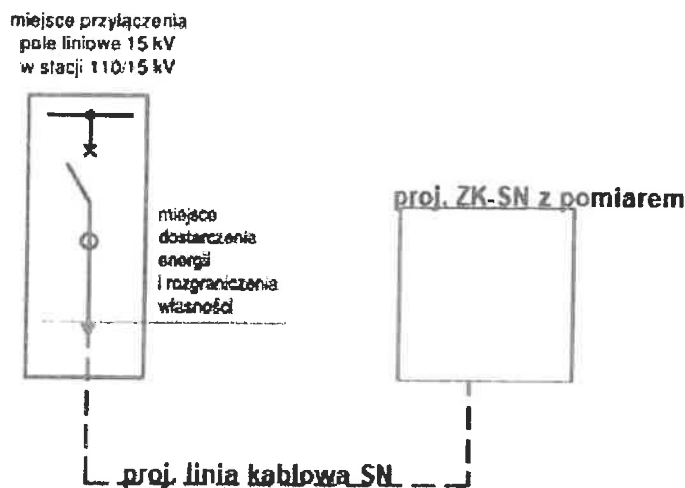
16.4. W przypadku budowy projektowanego obiektu oraz infrastruktury towarzyszącej tj. np. linii SN, stacji transformatorowej w pobliżu istniejących linii dystrybucyjnych należy zachować odległości od tych linii (pasy technologiczne) dla umożliwienia dostępu do urządzeń stanowiących własność PGE Dystrybucja S.A. w celu usuwania awarii, kontroli, przeglądu, modernizacji. Ponadto w przypadku wystąpienia kolizji projektowanego obiektu z przebiegającymi istniejącymi liniami elektroenergetycznymi należy zastosować przepisy dotyczące zbliżeń i skrzyżowań jak w przypadku innych obiektów budowlanych. W przypadku wystąpienia kolizji należy wystąpić do właściwego terenowo Rejonu Energetycznego o określenie warunków jej usunięcia.

17. Schemat elektryczny:

Etap I:



Etap II:



Warunki przyłączenia opracował:
Adrian Skóra

Warunki zatwierdził:

PGE Dystrybucja S.A.
Oddział Świdnia
Zastępca Dyrektora Generalnego
Andrzej Piętko

Założenia na realizację prac związanych z wyposażeniem pola nr 24 Rezerwa w GPZ Gołębiów w związku z przyłączeniem terminala kontenerowego o mocy przyłączeniowej 2,5MW w m. Radom, ul. Marii Gajl, nr dz. 9/96, 9/97, 9/103, 9/110, 9/115, 9/116, 9/120, 9/121, 9/181, 9/182, 9/185, 9/186, 9/104, 9/105

W ramach realizacji zadania należy wykonać prace projektowe, montażowe oraz uruchomieniowe w następującym zakresie:

1. Dokumentacja projektowa

Dokumentacja opisowa i rysunkowa powinna być zgodna z wymaganiami i aktualnymi przepisami. Schematy wykonane w rozmiarze A3, zapisane w formacie *.dwg umożliwiające edycję. Część opisowa zapisana w formacie *.doc.. Dokumentacja obwodów wtórnych winna obejmować:

1. szczegółowy opis techniczny EAZ,
2. spis aparatury,
3. schematy ideowe,
4. schematy zasadnicze wraz z konfiguracją przełączników cyfrowych,
5. schematy montażowe,
6. schematy koordynacyjne,
7. zestawienie materiałów montażowych ,
8. zestawienie materiałów z demontażu,
9. obliczenia nastawień zabezpieczeń.

Wykonawca zobowiązany jest do dostarczenia zamawiającemu:

- projekt wykonawczy (do uzgodnienia) w ilości 2 kompletów wraz z zapisem na płycie CD w formacie *.pdf
- projekt powykonawczy w ilości 3 kompletów wraz z zapisem na płytach CD (format *.dwg i *.doc), oraz druga w formacie *.pdf.

W egzemplarzach projektu powykonawczego wszystkie rysunki muszą być potwierdzone jako „aktualne” z datą sprawdzenia i podpisane przez kierownika grupy rozruchowej. Niedopuszczalne jest nanoszenie zmian na dokumentacji powykonawczej w sposób ręczny.

2. Obwody pierwotne

3. Zabudować wyłącznik próżniowy. Parametry zwarciove oraz pozostałe dane ustalić na etapie projektowania,
4. Zabudować przekładniki prądowe 3szt. Parametry zwarciove oraz pozostałe dane ustalić na etapie projektowania,
5. zabudować przekładnik Ferrantiego 100/1A
6. zabudować trzy przekładniki napięciowe $15/\sqrt{3}:0,1/\sqrt{3}:0,1/3$ kV w izolacji na napięcie 24 kV z bezpiecznikami pierwotnymi. Przekładniki należy zabudować po połowej części odłącznika liniowego.
7. napięcie z przekładników należy wykorzystać do:

- realizacji blokady załączenia pola po wyłączeniu z zabezpieczenia, przy obecności napięcia od strony linii,
 - ustawienia kierunkowości działania zabezpieczeń,
8. zabudować trzy izolatory wsporcze reaktancyjne po liniowej części odłącznika liniowego.
 9. napięcie z izolatorów wsporczych reaktancyjnych wykorzystać do współpracy z przekaźnikiem blokady PB.
 10. wykonać oszynowanie pomiędzy zainstalowaną aparaturą do głowicy kablowej SN,
 11. Zabudować niezbędne izolatory wsporcze dla oszynowania pola. Dobór izolatorów , ich parametry określić na etapie projektowania,
 12. Uzupełnić celkę pola w niezbędne elementy konstrukcyjne umożliwiające zainstalowanie aparatury. Zakres prac określić na etapie projektowania,
 13. Celkę pola w przedziale obwodów pierwotnych poddać renowacji, oczyszczeniu z widocznych śladów rdzy oraz malowaniu konstrukcji do wysokości szyn zbiorczych oraz szyn aluminiowych. Kolor RAL ustalony na etapie projektowym,

14. Obwody wtórne

- a) zabudować zabezpieczenie (Sterownik polowy w wersji natablicowej) umożliwiające realizację funkcji zabezpieczeniowych przewidzianych dla pól z generacją energii(typ zabezpieczenia uzgodnić na etapie projektowania)
- b) zabudowane zabezpieczenie musi umożliwiać realizację blokady mocowej realizowanych funkcji zabezpieczeniowych ,
- c) zabudować aparaturę obwodów wtórnych wraz z nawiązaniem do pozostałej części rozdzielni 15kV,
- d) wykonać łącze inżynierskie dla przedmiotowego przekaźnika projektowanego pola,
- e) zabudować przekaźnik PB od strony wyłącznika nad napędem, do blokowania możliwości zamknięcia uziemnika linii w przypadku utrzymywania się na niej napięcia,
- f) wykonać blokady polowe wszystkich napędów ręcznych w oparciu o blokadę elektromagnetyczną NO5 -220 Un-220V DC P-14W,
- g) przystosować pole do współpracy z automatykami ZS, LRW, SZR stacji,
- h) projekt opracować na podstawie istniejącej dokumentacji rozdzielni 15kV z zachowaniem nazw aparatury pierwotnej oraz wtórnej, w tym ułożenia i numeracji listew zaciskowych, elewacji celki obwodów wtórnych itp.(projekt istniejący pola udostępnia zamawiający)
- i) zastosować listwę kontrolno pomiarową Wago umożliwiającą testowanie przekaźnika,
- j) wykonać nową listwę obwodów wtórnych z zastosowaniem zacisków weidmuller
- k) zastosować nowe łączniki krzywkowe serii 4G firmy APATOR
- l) zastosować w obwodzie otwartego trójkąta przekładników napięciowych urządzenie do tłumienia ferreorezonansu
- m) przystosować obwody, automatyki oraz zabezpieczenia do współpracy ze źródłem energii.
- n) całość aparatury wtórnej zamontowana na nowej płycie stalowej w kolorze RAL identycznym jak celka pola

3. Telemechanika

- a) cyfrowe sprzęgnięcie zabezpieczenia pola nr 24 Rezerwa ze sterownikiem telemechaniki Ex-MST2,
- b) reedycja danych telemechaniki w p. 24 rezerwa w systemie dyspozytorskim WindEx w Obszarowym Centrum Dyspozytorskim Radom
- c) uruchomienie telemechaniki pola nr 24 rezerwa w wymaganym zakresie w sterowniku Ex-MST2 i systemie WindEx w OCD Radom.

4. Pozostałe wymagania

Do zakresu prac wchodzi wszelkie czynności pomiarowe, rozruchowe i uruchomieniowe dotyczące obwodów pierwotnych, automatyki zabezpieczeniowej oraz telemechaniki potwierdzające gotowość aparatury i urządzeń do załączenia pod napięcie oraz przekazania do eksploatacji po wykonaniu prac w zakresie dostosowania pola do współpracy ze źródłem wytwarzania; należy sporządzić protokoły, w których zawarta będzie informacja o gotowości zmodernizowanej aparatury i urządzeń do przekazania do eksploatacji. Wykonać dokumentację powykonawczą w 2 egzemplarzach oraz na w formie elektronicznej, pola po doposażeniu.

Wojtachnio
Miroslaw
12102445

Elektronicznie podpisany przez
Wojtachnio Miroslaw 12102445
Data: 2025.09.10 14:32:18 +02'00'